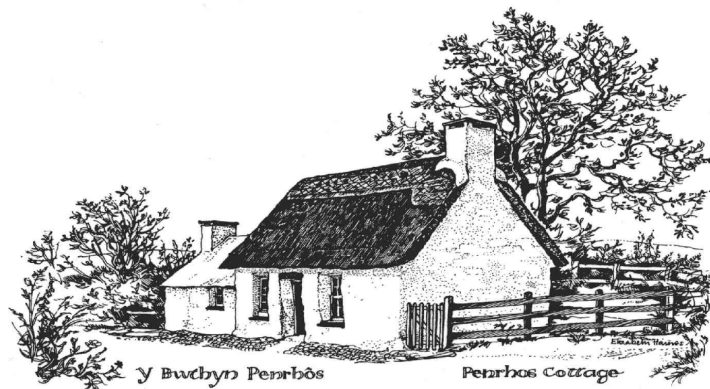
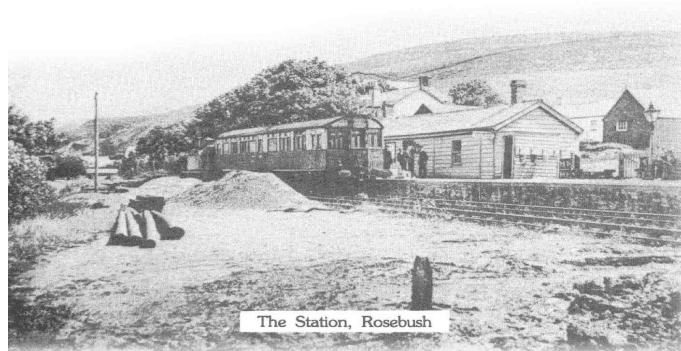
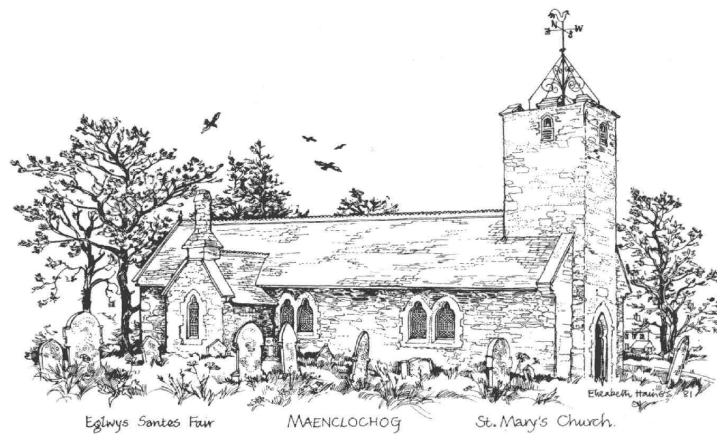


Maenclochog, Rosebush & Llan-y-cefn



Cynllun Gweithredu Diwygiedig



CYNLLUN GWEITHREDU DIWYGIEDIG MAENCLOCHOG, ROSEBUSH a LLAN-Y-CEFN

Paratowyd Gan

GYMUNEDAU MAENCLOCHOG, ROSEBUSH a
LLAN-Y-CEFN

Mewn Cydweithrediad â



<u>Cynnwys</u>	<u>Tudalen</u>
Cyflwyniad a'r Ffordd Ymlaen	2
Cefndir y Cynllun Gweithredu	3
Adolygu'r Cynllun Gweithredu	4
Hanes y Gymuned	5 - 7
Cynllun Gweithredu:	
1. Cymuned	8 - 9
2. Chwaraeon / Hamdden / Ieuenctid	9 - 10
3. Etifeddiaeth a Diwylliant	10 - 12
4. Amgylchedd	12 - 14
5. Cludiant a Phrifyrdd	14 - 16
6. Economi	17 - 18
7. Tai ac Iechyd	18 - 19

Cyfarfu cymunedau Maenclochog, Rosebush a Llan-y-cefn ar 20 Chwefror 2007 adeg gweithdy cymunedol i adolygu'r Cynllun Gweithredu a dathlu llwyddiannau'r gorffennol. Ychwanegwyd nifer o gynigion newydd i'r Cynllun Gweithredu, gan gynnwys rhestr o'r llwyddiannau, a nodwyd cynnydd prosiectau sydd eisoes yn bodoli. Dosbarthwyd yr adolygiadau o gwmpas y cymunedau a chytunwyd y Cynllun Gweithredu ar 18fed Mehefin 2007

CYFLWYNIAD A'R FFORDD YMLAEN

Bwriad y Cynllun Gweithredu hwn ar gyfer Maenclochog, Rosebush a Llan-y-cefn yw disgrifio materion a syniadau a nodwyd gan breswylwyr ar gyfer eu gweithredu dros y blynyddoedd nesaf. Yr amcan pennaf i'w hyrwyddo ansawdd bywyd o fewn y gymuned trwy wella golwg yr ardal, cryfhau'r economi gan gynnwys twristiaeth ac amaethyddiaeth, a chryfhau ac amrywio atyniadau ar gyfer preswylwyr ac ymwelwyr.

Trwy baratoi Cynllun Gweithredu yn cael ei arwain gan y gymuned, ac sy'n pwysleisio'r manteision y gellir eu sicrhau o fabwysiadu agwedd integredig, gobeithir y gellir denu arian cyhoeddus a phreifat i gyflawni'r amrywiaeth o amcanion sy'n cael eu disgrifio yn Y Cynllun.

Mae'r sawl sy'n cyfrannu at Y Cynllun Gweithredu yn sylweddoli mai'r ffordd orau o sicrhau cynnydd yw trwy drafod a chreu partneriaethau gan fod nifer o'r cynigion yn ymwneud â gwahanol berchentyaeth tir ac eiddo, diddordebau amrywiol a ffynonellau gwahanol o gyllido. Er bod rhai o'r cynigion yn gymharol ddinod, maen nhw'n debygol o fod o fantais sylweddol i grwpiau arwyddocaol o fewn y boblogaeth. Mewn achosion eraill mae'r newidiadau sy'n cael eu hargymell yn uchelgeisiol ac o bosib yn mynd i gael effaith bellgyrhaeddol ar ystod eang o ddiddordebau.

Y gobaith yw y bydd y prosiectau sy'n cael eu disgrifio yn yr adroddiad hwn yn cael eu gwireddu mor gyflym ag sy'n ymarferol gyda'r partneriaid amrywiol yn cydweithio i ddylunio, cyllido a chyflawni'r cynlluniau. Mae'r Cynllun Gweithredu yn gwahodd darpar bartneriaid i wireddu'r amrywiol gynigion.

Mae swm sylweddol o nawdd wedi ei glustnodi ar gyfer yr ardal o dan gynllun Undeb Ewropeaidd Amcan 1 a gobeithir ei ddefnyddio i ariannu nifer o'r projectau yn y Cynllun. Bwriadwyd fod Maenclochog, Rosebush a Llan-y-cefn, ynghyd â'r cymunedau eraill yn Ward Maenclochog, yn ymuno i wneud cais am Swyddog Cymunedol o dan nawdd Amcan 1 (Blaenoriaeth 3), i weithio yn yr ardal i helpu cyflawni'r cynigion yn y Cynllun Gweithredu. Penodwyd y Swyddog yn 2003. Ffurfiwyd Cymdeithas Cleddau Ddu fel y Grŵp Ardal ar gyfer Ward Maenclochog i gydweithio a gwireddu'r cynigion sy'n cynnwys mwy nag un gymuned ac i brosesu'r ceisiadau am nawdd Amcan 1.

Adolygwyd a diweddarwyd y cynllun hwn gan gymunedau Maenclochog, Rosebush a Llan-y-cefn ym mis Chwefror 2007.

CEFNDIR Y CYNLLUN GWEITHREDU

Ym mis Medi 2002 gwahoddwyd PLANED (Pembrokeshire Local Action Network for Enterprise and Development) gan Gyngor Cymuned Maenclochog i gydweithio er mwyn sefydlu Fforwm Cymunedol o grwpiau gwirfoddol a chymdeithasau ac i ffurfio Cynllun Gweithredu Cymunedol. Roedd y gwahoddiad yn pwysleisio cyfranogiad pob oed a chynrychiolwyr o bob haen o'r gymuned. Roedd gwaith sylweddol eisoes wedi ei gyflawni gan y gymuned gan gynnwys ymarferiad *Cynllunio ein Hyfory* ym mis Medi 2001.

Roedd y gymuned eisoes wedi dechrau gweithio gyda PLANED trwy gyfrannu i Grŵp Menter Ardal. Ym mis Ebrill 2002 trefnwyd cyfarfod yn Ardal Gogledd Ddwyrain Canol Sir Benfro pan fu'r cyfranogwyr yn nodi cryfderau, gwendidau a chyfleoedd ar gyfer yr ardal leol. O ganlyniad i hyn cynhaliwyd ymarferiad *Atal y Golled* fel rhan o raglen *Leader + Creu Diwylliant Entrepreneuriaidd*. Fe'i cynhaliwyd dros ddwy noson ym mis Gorffennaf 2002, y gweithdy cyntaf yn Llys-y-frân a'r ail ym Mynachlog ddu. Bwriad y rhaglen yw cryfhau economi ardaloedd lleol trwy dynnu at ei gilydd pobloedd o gymunedau gwledig i glustnodi cyfleoedd menter newydd ar sail adnoddau lleol - dynol, naturiol, diwylliannol, cymdeithasol ac economaidd. Cynhaliwyd cyfarfod pellach yng Ngwesty Nant-y-ffin, Llandysilio.

Ar ddechrau 2004 ffurfiwyd Cymdeithas Clochog, fforwm cymunedol sy'n agored i holl aelodau'r gymuned, er mwyn datblygu'r Cynllun Gweithredu a chynorthwyo i weithredu'r prosiectau a nodwyd.

Erbyn 2006 gwnaethpwyd cynnydd sylweddol gan y cymunedau. Felly, penderfynwyd ym mis Tachwedd 2006 y byddai gweithdy ar gyfer cymunedau Maenclochog, Rosebush a Llan-y-cefn yn cael ei drefnu i ddiweddar ac ychwanegu cyfleoedd newydd yng Nghynllun Gweithredu 2003. Byddai hyn yn cyfrannu at gynaladwyedd hirdymor y cymunedau, edrych ar ffyrdd o weithredu prosiectau mewn modd a fyddai yn eu cynorthwyo i ddod yn fwy hunangynhaliol, iach a mwy ymwybodol o ynni. Byddai'r gweithdy hefyd yn atgyfnerthu dealltwriaeth a brwdfrydedd y gymuned o ran byw'n gynaliadwy.

Danfonwyd gwahoddiadau i holl gartrefi o fewn y tair cymuned a dosbarthwyd posteri i annog cyfranogiad eang mewn digwyddiad o'r fath.

ADOLYGU CYNLLUN GWEITHREDU MAENCLOCHOG, ROSEBUSH A LLAN-Y-CEFN

Rhestrir isod y gweithgareddau a gyflawnwyd o fewn cymunedau Maenclochog, Rosebush a Llan-y-cefn ers y Cynllun Gweithredu diwethaf:

- Sefydlwyd **Fforwm Cymunedol**
- Ymestynnwyd ac ailwampwyd **Neuadd Gymuned Maenclochog**
- **Murlun** yn dathlu'r ardal, ar gyfer mynedfa'r neuadd newydd
- Sefydlwyd **Canolfan Gymuned Rosebush** yng Nghlwb Criced Maenclochog
- **Gwell cyfleusterau** yn Neuadd Gymuned Rosebush
- Gwaith **Draenio** ar gae chwarae Rosebush
- Cynhaliwyd **Adroddiad ar gyfer Gwella'r Pentref** gan Bronwen Thomas Pensaer Tirwedd
- **Uwchraddio cyfleusterau chwaraeon** – Parc Bro Cerwyn
- Darparwyd **gwell cyfleusterau TG** yn Ysgol Maenclochog
- **Hanes Lleol** – cynhyrchwyd dogfennau/fideos
- Cynhyrchwyd **Arolwg Hanesyddol** ynghylch safle'r castell ym Maes Parcio Maenclochog
- **Llwybr Waldo Williams** – dathlwyd canmlwyddiant Waldo yn 2004
- **Datblygwyd sgiliau cymdeithasol** drwy'r Urdd a grwpiau ieuenctid eraill
- **Gwella pentref Maenclochog** – gosodwyd ceblau tanddaearol a gwella maes y pentref
- **Llwybr diogel i** Ysgol Gymunedol Maenclochog
- **Hysbysfwrdd Cymunedol** yn Rosebush
- Cynhyrchwyd **cyfeirlyfr busnes lleol** gan PLANED
- Ymgwymerwyd ag **astudiaeth llwybr amldeffnyddiwr** gan PLANED, Cyngor Sir Benfro ac Awdurdod Parc Cenedlaethol Arfordir Penfro i ganfod y potensial ar gyfer marchogaeth a seiclo yn ardal Preseli.
- **Taflen Bro Beca** – yn ymwneud â hanes Terfysgoedd Beca yn Sir Benfro (cyhoeddwyd 2007), sy'n cynnwys llwybr seiclo

HANES Y GYMUNED

Mae ardal y Cynllun Gweithredu yn cynnwys pentrefi Maenclochog, Rosebush a Llan-y-cefn. Mae'r tri phentref yn rhan o Gyngor Cymuned Maenclochog ac mae yna hanes hir o gydweithio rhwng y pentrefi.

Ymhlith nodweddion nodedig y gymuned mae Eglwys y Santes Fair, Capel Tabernacl, Capel Horeb, Hen Gapel, Ysgol Gymunedol Maenclochog ac Ysgol Steiner Nant-y-cwm yn Llan-y-cefn. Ymhlith yr adnoddau cymunedol eraill mae ardaloedd chwarae i blant, cilcynau glas, dwy garej, siopau a swyddfa bost. Mae bwyty ac ystafell-de yn Yr Hen Swyddfa Bost yn Rosebush a dau dŷ dafarn, Tafarn Sinc yn Rosebush, sydd hefyd yn darparu prydu, a'r Globe ym Maenclochog.

Mae yna restr hir o bobol dalentog nodedig o fewn y gymuned, yn cynnwys Eirwyn George sydd wedi ennill y Goron yn yr Eisteddfod Genedlaethol ddwywaith ac wedi ysgrifennu sawl llyfr ar agweddau o hanes Sir Benfro yn Gymraeg, a hefyd John Gale, Anthony Bailey, Alun Ifans a Hefin Wyn, sydd ill pedwar wedi cyhoeddi sawl llyfr yn ymwneud â gwahanol agweddau o'r ardal. Ymhlith yr artistiaid lleol mae Elisabeth Haines, Denis Curry a Linda Norris.

Maenclochog

Mae cymuned Maenclochog i'w chanfod o fewn milltir i ffin Parc Cenedlaethol Arfordirol Sir Benfro ac ers tro bu'n gyrchfan masnach i ardal o ffermydd gwasgaredig y gweunydd, pentrefi a chwareli llechi. Yn hynny o beth, yn nyddiau cynnar y ganrif ddiwethaf, roedd yna ddigonedd o dafarndai a chapeli yn ogystal â chrefftwyr gwledig o bob math yn yr ardal. Cynhaliwyd ffeiriau defaid a cheffylau yn rheolaidd yn denu prynwyr a gwerthwyr o bob rhan o'r mynyddoedd. Er yn llai prysur nawr, mae'n dal yn ardal amaethyddol yn gwasanaethu'r gymuned ffermio tir uchel ac mae'n fan canolog ar gyfer cerdded Mynyddoedd y Preselau. Mae'r Preselau yn dirwedd ucheldir hynafol yn drwm o hanes – nhw yw'r rhes o fryniau uchaf yn Sir Benfro, yn codi i 536m ar gopa Foel Cwm Cerwyn. Ar ddiwrnod clir medrwyd weld cyn belled â phenrhyn Llyn yng Ngogledd Cymru a bryniau Wicklow yn Iwerddon.

Mae'r ardal yn bwysig hefyd o ran bioamrywiaeth - ymhlith mudwyr y gwanwyn mae hutnod, breision yr eira a'r mwyeilch bronwyn. Ceir cynefinoedd o rostir sych a gwlyb yn ogystal â rhai o'r ardaloedd glaswellt asidig mwyaf yn Sir Benfro. Ceir planhigion prin megis carw mynydd, sawl rhedynen brin a thegeirianau, dewis helaeth o gennau ac anifeiliaid di-asgwrn-cefn megis iâr fach yr haf

brith y gors, mursennod a gwyfynod prin. Ym mis Awst, mae'r grug yn drawiadol, ac yn ystod y gaeaf, mae degau o filoedd o ddudwy o bob rhan o ogledd Sir Benfro yn clwydo yn Nhŷ Llosg. Does dim modd mynd at y safle ond fe ellir gweld heidiau anferth yn hedfan yn isel ar draws y ffordd.

Tarddiad yr enw `Maenclochog` yw `meini sy'n canu'. Roedd dwy garreg fawr yn arfer bod ger ffynnon `Ffynnon Fair`, wrth ymyl y ffordd i'r de orllewin o'r eglwys sydd hefyd wedi ei chysegru i'r Santes Fair ac sydd wedi ei lleoli yng nghanol y pentref. Mae'n bosib ei bod yn dyddio nôl i'r 10fed ganrif ond cafodd ei hail-hadeiladu'n helaeth gydol yr adeg. Mae'r adnewyddiad diweddaraf yn 1881 yn ddyledus i raddau helaeth i lwyddiant Rheilffordd Maenclochog ac i'w sefydlydd, Edward Cropper. Fe roes ei weddw, Margaret yn hael i arbed yr eglwys rhag troi'n adfail. Mae'r adeilad presennol yn sefyll ar dwmpath crwn ac mae olion Mwnt canoloesol wedi ei gofnodi gerllaw; mae yna hefyd ddwy garreg Ogam yn yr eglwys. Cafodd adeiladau ar y Mwnt eu llosgi pan gododd y Cymry yn erbyn y Normaniaid yn 1215 ac eto yn 1257 o dan Llewelyn ap Gruffudd.

Rosebush

Mae Rosebush (Rhos-y-bwlch yw'r hen enw gwreiddiol) yn gymuned wasgaredig wedi ei chanoli ar bentref Rosebush ei hun, filltir i'r gogledd o Faenclochog. Mae tarddiad y pentref i'w briodoli i'r chwareli llechi mawr yn union i'r gogledd ar lechweddau'r Preselau. Mae tai'r chwarelwyr yn ffurfio rhan ganolog o'r pentref – Y Teras. Gyda chodi Rheilffordd Maenclochog, yn cysylltu'r chwareli â'r brif lein yng Nghlunderwen, daeth y pentref yn ganolbwynt gwasanaethau i'r rhannau uchaf i'r gogledd o Faenclochog. Mae'n dal i weini yn yr un modd ar gyfer poblogaeth gymysg yn gweithio ym myd amaethyddiaeth ac yn nhrefi cyfagos Abergwaun, Hwlfordd ac Aberteifi.

Mae Gwesty Preseli a'r `gerddi plaser` gyda physgodlynnoedd, a adeiladwyd yn hwyr yn yr 1870'au mewn ymgais i ddenu ymwelwyr ar y rheilffordd, yn dal yma. Adwaenir y gwesty bellach fel Tafarn Sinc a hynny oherwydd y defnyddiau a ddefnyddiwyd i'w godi - haearn sinc gwrymiog - ac mae'r pysgodlynnoedd yn dal yn nodwedd o Barc Carafannau Rosebush gerllaw.

Mae'r chwareli llechi wedi hen beidio ond mae twristiaeth unwaith eto yn galon i economi'r pentref. Y prif atyniad ar gyfer unrhyw ymwelydd o reidrwydd, bid siŵr, yw'r olygfa. Creigiau igneaid ymwithiol, a fu'n allweddol i ffurfio'r llechi a chwarelid yn Rosebush, yw asgwrn cefn Y Preselau. O Foel Eryr yn y gorllewin hyd at Foel

Drygarn yn y dwyrain, mae yna dir uchel agored helaeth, sy'n ddelfrydol ar gyfer y cerddwr mynydd, tra bod yna i'r de o'r pentref rwydwaith o lwybrau ar hyd tirwedd mwy gwastad. Ar yr un pryd mae'r pentref yn ganolfan delfrydol ar gyfer archwilio tirwedd amrywiol Gogledd Sir Benfro.

Llan-y-cefn

Tua thair milltir i'r de o Faenclochog mae plwyf Llan-y-cefn, sydd wedi ei leoli ym mhen dwyreiniol eithaf y sir, yn ffinio â Sir Gaerfyrddin. Caiff ei ddyfrhau gan Afon Cleddau (Ddu), sydd ar ôl llifo i gyfeiriad deheuol, yn ymuno â'i chymar, Cleddau Wen, cyn ffurfio dyfrffyrdd helaeth Milffwrdd. Mae'r amgylchedd a'r golygfeydd amgylchynol yn bleserus amrywiol, ac yn cael ei fywiogi gan droelli Cleddau Ddu a rhai o'r nentydd bychain sy'n llifo iddi.

Mae gan y pentref etifeddiaeth ddiwylliannol gref ynghyd â rhai adeiladau amaethyddol traddodiadol, ac mae Eglwys Llan-y-cefn i'w chanfod mewn man canolog ar ffin y pentref. Caewyd yr eglwys hon yn 2006. Mae rhai nodweddion hanesyddol pwysig yn perthyn i Lan-y-cefn hefyd. Darn o hanes Sir Benfro y dylid ei weld wrth ymweld â'r ardal yw Bwthyn Pen-rhos, bwthyn to gwellt nodweddiadol o ogledd y sir sydd wedi ei gadw yn ofalus. Yn ôl traddodiad lleol, mae'r `tŷ unnos` hwn (unigryw yn Sir Benfro) yn esiampl o'r math o fwthyn y gellid ei godi dros nos ar dir comin a'i berchenogi `cyn belled ag y gellid taflu carreg`. Fe'i codwyd tua 1800 a'i ailgodi o garreg yn ddiweddarach ac erys bron yn ddigyfnewid ers y 19ganrif. Cafodd ei droi'n amgueddfa yn 1972.

Y CYNLLUN GWEITHREDU

1. CYMUNED

Sylwadau

Yn dilyn Cynllun Gweithredu 2003, fe weithiodd cymuned ac ardal Maenclochog yn ddyfal i ddarparu cyfleuster newydd ar gyfer y gymuned, a fyddai'n ddigonol i ddiwallu anghenion amrywiol y gymuned o ran hamdden ac anghenion eraill. Tuag at ddiwedd 2006, gwelwyd agoriad Neuadd Gymuned Maenclochog, Neuadd yr Eglwys gynt, a gafodd ei hailwampio a'i hystyn i gynnwys ystafell 'bwyllgora' ac ystafell gyfarfod lai, ynghyd â chegin sylweddol. Cynhelir rhaglen o ddigwyddiadau cyson erbyn hyn yn y Neuadd ynghyd â nifer gynyddol o achlysuron 'unigryw'. Mae grwpiau sydd eisoes yn bodoli yn ffynnu yn sgil y gwelliannau i gyfleusterau'r neuadd ac mae grwpiau newydd wedi dechrau llogi'r neuadd yn rheolaidd ar gyfer eu gweithgareddau.

Yn Rosebush, ers cyhoeddi'r Cynllun Gweithredu, daeth y Clwb Criced yn adeilad Cymunedol, a chwblhawyd nifer o welliannau iddo, sydd yn gyfredol. Dylai'r gwelliannau hyn sicrhau llwyddiant parhaus y Clwb Criced, wrth ddarparu man cyfarfod sydd ei wir angen ar gyfer y gymuned. Mae yna gymdeithas cymuned fywiog yn Rosebush, Pwyllgor Datblygu Rosebush.

Fe wnaeth y gwaith ailadeiladu a'r ymestyniad i Ysgol Gymunedol Maenclochog ddarparu gwell cyfleusterau TG ar gyfer y gymuned.

Mae i'r gymuned hanes llwyddiannus o ran ei aelodau ieuengach, er enghraifft Côr Newyddion Da, Adran yr Urdd, Aelwyd yr Urdd yn ogystal â nifer o weithgareddau chwaraeon. Mae i Ysgol Gymunedol Maenclochog draddodiad llwyddiannus ymhob grŵp oedran wrth gystadlu mewn Eisteddfodau a chystadlaethau lleol a chenedlaethol.

Nid yw ieuencid y gymuned yn medru mwynhau cymdeithasu gyda phlant o gymunedau eraill o du allan i ardal Maenclochog ar hyn o bryd, felly nid ydynt yn cael y profiad o weld cyfuniad o wahanol draddodiadau a diwylliannau. Un o'r agweddau mwyaf pwysig a nodwyd o ran ieuencid y gymuned oedd cynnal ac atgyfnerthu'r traddodiadau lleol a'r ffordd hyn o fyw.

Cynigion

Cyfredol

- **Neuadd Gymunedol** Bydd creu adnodd cymunedol o'r fath yn galluogi pobol leol i ddatblygu eu sgiliau ymhellach ac i gymryd

rhan mewn dewis eang o weithgareddau yn cynnwys pêl fasedg, badminton, clwb snwcer a bowlio mat byr.

- **Neuadd Gymunedol** Gellid hefyd ystyried canolfan ddydd a darpariaeth gofalu am blant er mwyn ateb galw lleol penodol. Posibiliadau eraill sydd wedi eu nodi gan breswylwyr yw canolfan iechyd amgen, clinig rhoi gwaed a biwro cynghori iechyd.

I'w datblygu:

- **Caffi Cymunedol / Caffi Seiber** a fedrai fod yn rhan o'r adnodd cymunedol fel man cyfarfod i alluogi pobol ifanc i gyfarfod, cymdeithasu ac astudio. Medrai gynnig amgylchedd diogel a chysgodol i ieuencid yn ogystal â chynnig cyfle i gyfarfod yn anffurfiol i gyfnewid syniadau a sgiliau.

Cynigion Newydd (2007)

- **Cynnal marchnad cynnyrch lleol / gwasanaethau yn Neuadd Maenclochog er mwyn annog defnydd y Neuadd ar gyfer hybu a marchnata eitemau sydd ddim ar gael o fewn y gymuned**
- **Cynnig gwahoddiad cryf i feddygon gynnal meddygfa leol unwaith eto a / neu wasanaethau eraill iechyd / cymdeithasol**
- **Annog Cyngor Sir Benfro i leoli mwy o arwyddion i'r toiledau cyhoeddus ym Maenclochog**
- **Darparu hyfforddiant sgiliau bwyd ar gyfer pobl ifanc**
- **Parhau i gefnogi'r gynhaliath a datblygiad pellach o Neuadd Gymunedol Maenclochog**

2. CHWARAEON / HAMDDEN / IEUENCTID

Sylwadau

Mae i'r gymuned hanes maith o lwyddiannau chwaraeon ac mae yna ymdeimlad parhaus o ddisgwyliad gan drigolion ar gyfer y dyfodol. Mae'r gymuned yn ffynnu ar lwyddiannau o'r fath, gan gynnig un esiampl wych, Clwb Criced Maenclochog. Wedi ei ffurfio gan grŵp o drigolion ym mis Medi 1984, aeth y clwb ymlaen i brynu cae pum erw yn Rosebush gyda chymorth ariannol gan Gyngor Chwaraeon Cymru yn y flwyddyn ddilynol.

Safle chwaraeon cymunedol yw 'Parc Bro Cerwyn', a agorwyd ers y Cynllun Gweithredu. Mae wedi ei leoli nesaf at Ysgol Maenclochog, ac mae'n darparu nifer o wahanol weithgareddau megis tennis a phêl-droed.

Ar hyn o bryd mae'r gymuned yn dibynnu ar amser a chefnogaeth gwirfoddolwyr er lles y bobl ifanc, i'w galluogi i gymryd rhan ymhob

gweithgaredd cymdeithasol, chwaraeon a hamdden. Mae Parciau Chwarae pentrefi Maenclochog a Rosebush yn dystiolaeth o drigolion y cymunedau yn ymgymryd â chodi arian ar eu liwt eu hun, gan ddangos yn union yr hyn sydd modd ei gyflawni pan fod pobl yn cydweithio'n agos. Cynhaliwyd gwaith draenio ar gae chwarae Rosebush ers Cynllun Gweithredu 2003.

Cynigion

Cyfredol:

- **Gwella'r adnoddau ym Mharc Chwarae Rosebush** - mae angen gwell cyfarpar a chelfi ar gyfer Parc Chwarae'r plant.
- **Technoleg Gwybodaeth** – mae'r gymuned yn awyddus i sefydlu ei safle gwe ei hun i hybu twristiaeth.
- **Gwella'r adnoddau chwaraeon presennol a chynyddu'r nifer o gampau fydd ar gael**
- **Gwell adnoddau ar gyfer Clwb Criced**

I'w datblygu:

- **Parc sglefr fyrddio** - mae plant wedi nodi y bydden nhw'n hoffi cael parc sglefr fyrddio yn y gymuned. Nodwyd Ysgol Gymunedol Maenclochog fel lleoliad posib.
- **Datblygu sgiliau cymdeithasol** - mae'n angenrheidiol fod ieuencid yn ymddiddori mewn cymaint o hobïau newydd, diddordebau a sgiliau cymdeithasol â phosib e.e. trwy weithgareddau Clwb Ieuencid 'Pathfinders' (oedran 7 i 17), Adran ac Aelwyd yr Urdd.

Cynigion Newydd (2007)

- **Cefnogi darpariaeth bresennol ac yn y dyfodol yn yr ardal o ran clybiau a chwaraeon**
- **Ymgymryd â gyriad i annog mwy o wirfoddolwyr i redeg clybiau a gweithgareddau ieuencid/plant**
- **Darparu hyfforddiant sgiliau bwyd ar gyfer pobl ifanc**
- **Parhau i gefnogi'r isadeiledd presennol ar gyfer chwaraeon plant ac ar gyfer chwaraeon yn yr ardal (h.y. Parc Bro Cerwyn, Cae Chwarae Rosebush, ac Ardaloedd Chwaraeon Maenclochog a Rosebush)**

3. ETIFEDDIAETH a DIWYLLIANT

Sylwadau

Elfennau cryf o fewn y gymuned ei hun yw balchder yn niwylliant, hanes ac etifeddiaeth yr ardal. Mae dymuniad cryf o fewn y gymuned i ddathlu a chodi ymwybyddiaeth o hanes lleol trwy ddod ynghyd i drefnu gwyliau a digwyddiadau diwylliannol. Er enghraifft, hyd yma cynhaliwyd dau gynhyrchiad awyr agored ym

Maenclochog yn ystod yr haf wedi eu trefnu gan Glychau Clochog, cymdeithas a ffurfiwyd o blith y trigolion - bwriad y cynyrchiadau oedd hybu ymdeimlad o falchder cymunedol. Mae'r trigolion lleol o'r farn ei bod yn bwysig cofnodi hanes lleol er mwyn ei ddiogelu ar gyfer y dyfodol, er mwyn darparu syniad cryf o hanes, ar gyfer anghenion twristiaeth ac er mwyn meithrin syniad o berthyn. Mae Maenclochog yn ardal hanesyddol bwysig o ran diwylliant ac etifeddiaeth Gymreig. Ers Cynllun Gweithredu 2003 cyhoeddwyd tri llyfr sy'n ymwneud â hanes lleol.

Mae gan drigolion lleol beth wmbreth o wybodaeth ynghylch hanes, diwylliant a chwedlau gwerin yr ardal. Mae yna nifer o draddodiadau a nodweddion diwylliannol yn perthyn i'r ardal. Mae'r bobol lleol yn teimlo'n gryf yr angen i atgyfodi rhai traddodiadau rhag eu bod yn cael eu colli neu yn mynd yn angof dros amser. Mae yna gysylltiadau hanesyddol clos rhwng yr ardal a'r diweddar Barchedig Llwyd Williams, bardd ac awdur y ddwy gyfrol nodedig 'Crwydro Sir Benfro', a'r Athro David Williams, hanesydd o fri ac awdur 'The Rebecca Riots' ac fe godwyd carreg goffa i'r pregethwr nodedig, y Parchedig Joseph James yn 1963 ac, yn fwy diweddar, i'r storiwr a'r arweinydd Nosweithiau Llawen, Dilwyn Edwards ar y cilcyn glas yng nghanol Maenclochog. Mae addysg ddiwylliannol yr ieuencid a chadw a gwella'r amgylchedd hanesyddol wedi eu nodi fel dulliau pwysig o ddiogelu a hyrwyddo etifeddiaeth yr ardal.

Yn 2006 cynhaliwyd arolwg hanesyddol gan Trysor, ar ran Cymdeithas Clochog, o ran hanes Castell Maenclochog a safle'r Maes Parcio.

Cynigion

Cyfredol:

- **Llwybrau** - gellid datblygu amrywiaeth o lwybrau a theithiau cerdded o'r nifer o safleoedd hanesyddol er mwyn cysylltu'r holl ardal gymunedol.
- **Cynhyrchu Dogfen Hanes Lleol** - cyfweld a recordio trafodaethau gyda phobol lleol - cymeriadau/sgwennwyr lleol yn cynhyrchu dogfen hanes er budd trigolion yn ogystal ag ymwelwyr/twristiaid.
- **Maes Parcio Maenclochog** Dylai arolwg hanesyddol y safle fod yn rhagarweiniol i gynllun gwella etifeddiaeth a'r amgylchedd.

I'w datblygu:

- **Sefydlu Clwb Canu Gwerin** - annog pobol leol i gyfansoddi baledi, chwarae cerddoriaeth Geltaidd.
- **Gymanfa Bwnc** – trefnu digwyddiadau cyson i adfer ac annog trigolion lleol i gymryd rhan mewn `Cymanfa Bwnc`, traddodiad o siantio adnodau o'r Beibl, sy'n unigryw i ogledd Sir Benfro, ac sy'n cael ei ddilyn gan drafodaeth ddiwinyddol. Byddai hyn yn gymorth i ddatblygu'r traddodiad a'i atal rhag diflannu i ebargofiant.
- **Ymchwilio i ailagor y rheilffordd hanesyddol** – ceisio dod nôl â `Margaret`, yr injan stêm o Maenor Sgoltwn i'r gymuned ym Maenclochog, fel rhan o'r bwriad i agor y rheilffordd sy'n rhedeg trwy'r pentref a'r ardal amgylchynol.
- **Ailagor chwareli lleol** – mae angen ymchwil pellach i hanes chwareli Rosebush a Dyffryn Teilo. Mae angen gwarchod yr adeiladau hanesyddol sydd ar safle Rosebush. Byddai'n bosib ymchwilio i'w potensial fel datblygiad economaidd e.e. twristiaeth.
- **Byrddau Gwybodaeth Dwyieithog** – er mwyn tynnu ymwelwyr i'r gymuned, ac i hysbysu digwyddiadau cymunedol yn well, mae'n rhaid gwella'r byrddau hysbysu presennol ymhob un o'r tri phentref. Byddai byrddau gwybodaeth gwydr mawr a phaneli gwybodaeth yn ymwneud â hanes y pentref a'r ardal amgylchynol yn ddefnyddiol i hysbysu ymwelwyr ynghylch yr amgylchedd lleol a'r adnoddau lleol, gwasanaethau ac atyniadau sydd ar gael. Fe fyddai'r rhain yn fyrddau gwybodaeth dwyieithog ac fe fyddai'n gyfle gwych i hyrwyddo ac annog y defnydd o'r Gymraeg ymhlith brodorion ac ymwelwyr. Nodwyd y cilcyn glas ar ganol pentref Maenclochog a chysgodfa bws Llan-y-cefn fel manau priodol ar gyfer y byrddau.
- **Byrddau Etifeddiaeth/Hanes** – dylid eu cynhyrchu a'u gosod mewn manau amrywiol o fewn y gymuned, er enghraifft yn Rhydwylym - yn dilyn ymchwil bellach i hanes a phwysigrwydd Capel Rhydwylym, yr achos Bedyddiedig a'r hen ogofau a ddefnyddiwyd gan aelodau'r capel.
- **Creu amgueddfa/canolfan grefftau** – potensial ar gyfer amgueddfa-eco h.y. nid un adeilad ond nifer o ganolfannau ymwelwyr bychain o fewn y gymuned.

Cynigion Newydd (2007)

- **Cynnal 'Gŵyl Gymanfa Bwnc** ar gyfer nifer o gapeli yn yr ardal
- **Darparu byrddau dehongli**
- **Cynnal 'cloddiad' ar safle'r castell**
- **Dangos cefnogaeth at adferiad Capel Rhydwylym ac ailddatblygiad ei safle.**

- Cefnogi unrhyw ddatblygiad yn y dyfodol o grŵp drama yn yr ardal.
- Datblygu un neu fwy o daflenni etifeddiaeth ar gyfer yr ardal

4. AMGYLCHEDD

Sylwadau

Mae lleoliad tawel, hamddenol a thangnefeddus y gymuned yn cael ei ystyried yn ased pendifaddau i'r trigolion, pobol leol ac ymwelwyr. Mae amgylchedd cyffredinol yr ardaloedd cyfagos yn cael ei ystyried yn atyniad twristiaeth bosib, gyda'i gefn gwlad ddeniadol, yr amrywiaeth o gopaon a'r aer glân. Mae'r lleoliad yng nghalon Y Preselau yn fantais amlwg o ran denu ymwelwyr i'r ardal.

Yn 2003 cynhaliwyd Astudiaeth Gwella'r Amgylchedd ar ran Cymdeithas Cleddau Ddu (fforwm cymunedol yr ardal, sy'n cynnwys Cymdeithas Clochog) gan Bronwen Thomas Pensaer Tirwedd. Yn dilyn ymgynghoriadau cyhoeddus helaeth gwnaethpwyd nifer o gynigion ar gyfer Maenclochog, Rosebush a Llan-y-cefn.

Yn 2007 dechreuodd y gwaith ar wella canol pentref Maenclochog fel ag y cynigiwyd yn yr Astudiaeth Gwella, drwy osod ceblau tanddaearol a chreu gwelliannau eraill i faes y pentref.

Mae digon o frwdfrydedd lleol o ran gweithgarwch cymunedol i gyflawni prosiectau amgylcheddol, yn arbennig yn ymwneud ag ailgylchu.

Cynigion

Cyfredol:

- **Sgwâr Maenclochog a'r Cilcyn Glas** - ym mhen ucha'r cilcyn glas mae ardal chwarae'r plant - gellid hyrwyddo'r ardal yma trwy roi ychydig o sylw ychwanegol iddo. Mae angen gwella pen isa'r cilcyn glas hefyd, yn ogystal â gwahardd cŵn oddi yno, a gosod pystion a rheiliau i rwystro plant rhag rhedeg i'r ffordd. Mae'r gymuned hefyd wedi cydnabod fod angen gardd/ardal bicnic hawdd ei chynnal gyda seddau wedi eu darparu yno yn gymaint o arwydd o groeso i ymwelwyr ag i breswylwyr. Byddai ardal gerdded cerrig yn gwella'r cilcyn glas cyfredol.

I'w datblygu:

- **Hyrwyddo'r Pentrefi** – byddai pentrefi Rosebush a Llan-y-cefn yn elwa o gynlluniau hyrwyddo i wella golwg y gymuned yn

gyffredinol. Ar hyn o bryd mae ardaloedd penodol ym mhob un o'r pentrefi yn hawlio sylw a gwelliant. Byddai ardaloedd glas a gwelyau blodau hefyd yn hyrwyddo rhai ardaloedd sydd angen eu gwella ar hyd y pentrefi. Mae trigolion yn poeni ynghylch rhai adeiladau penodol sydd angen eu cynnal neu eu gwella.

- **Parc y Neuadd Gymunedol** - cynigir ffwrwmau, biniau sbwriel ac ardal bicnic/barbiciw ar gyfer parc Neuadd yr Eglwys.
- **Cerdded, Seiclo a Marchogaeth** - mae'r rhain yn datblygu fel dulliau poblogaidd iawn yn y gymuned fel modd o hamddena ac felly ddylai'r potensial i greu llwybrau 'aml-ddefnydd' ei annog lle bynnag y mae'n bosib: (a) cynigir llwybr seiclo newydd ar hyd heol Mynydd Crwn o bentrefi Maenclochog a Rosebush, a fyddai'n cynnwys gorffwysfa hanner ffordd ar hyd y siwrne; (b) mae llwybr marchogaeth eisoes yn bodoli rhwng Rosebush a Threbengych ond mae angen ei gymhennu a'i gynnal; (c) dylid ymchwilio'r potensial o greu llwybrau aml-ddefnydd ar hyd yr hen drac rheilffordd.
- **Grwpiau Amgylchedd** - gellid ffurfio'r rhain i gyflawni prosiectau amgylcheddol megis hyrwyddo bywyd gwyllt, ailgylchu, achles gymunedol a chael gwirfoddolwyr o fewn y gymuned i weithio ar brosiectau megis garddio. Byddai grŵp garddio cymunedol yn cynnwys gwirfoddolwyr ewyllysgar a fyddai'n medru gofalu am safleoedd wedi eu hyrwyddo. Mae'n rhaid sicrhau fod preswylwyr ac ymwelwyr yn fwy ymwybodol o'r biniau ailgylchu sydd ar gael ym maes parcio Maenclochog (ar gyfer papur, boteli, caniau alwminiwm a dillad) - dylid hysbysu eu lleoliadau yn ehangach trwy osod gwybodaeth ychwanegol ar fyrddau gwybodaeth pentrefi cyfagos. Gellid hyrwyddo achlesi gymunedol yn yr un modd.
- **Trefnu Cystadleuaeth Flodau Gymunedol** - byddai'r math yma o gystadleuaeth yn hwb i gynlluniau neu brosiectau amgylcheddol eraill a byddai'n adlewyrchiad o falchder pentrefol.
- **Maes Parcio Maenclochog** – tan yn ddiweddar, doedd dim goleuadau stryd yng nghyffiniau'r maes parcio – fodd bynnag, gosodwyd un lamp stryd ger y fynedfa ond ar y cyfan mae'r goleuo yn dal yn hynod annigonol. Mae angen rhagor o oleuadau addas ar unwaith ond dylid eu cynllunio'n ofalus rhag ofn or-oleuo'r ardal o amgylch y maes; mae hefyd angen gwella cyflwr wyneb y maes parcio.
- **Cŵn yn Trochi** – Mae'r Cyngor Cymuned wedi gosod arwyddion 'Dim Cŵn i Drochi' mewn rhai o'r mannau lle mae'r broblem waethaf ond dydy hyn ddim wedi lleihau'r broblem, felly mae'n fwriad i ystyried cyflwyno is-ddeddf dros yr ardal gyfan.
- **Toiledau Cyhoeddus - (a) Maenclochog** - lleolir y rhain yn y maes parcio ond maent ar gau rhwng mis Tachwedd a'r

gwanwyn. Os na fyddan nhw ar agor drwy'r flwyddyn fe fydd yn rhaid i'r Ysgol Sul gyfagos ddod i ben am nad oes yna doiledau ar gyfer y plant. Hefyd, os oes bwriad i ddenu mwy o dwristiaid i'r ardal, yn arbennig y tu hwnt i'r tymor gwyliau, yna mae angen y toiledau cyhoeddus i fod ar agor o gofio fod y rhai agosaf wyth milltir oddi yma; **(b) Rosebush** - ar hyn o bryd does dim toiledau cyhoeddus ym mhentref Rosebush. Mae'r trigolion wedi clustnodi man addas ger parc chwarae'r plant ac mae tiffeddiannwr lleol wedi cynnig darn o dir addas ar gyfer codi toiledau. Fe ddylai'r ddau doiled fod yn addas ar gyfer eu defnyddio gan bobol anabl.

- **Cynllun Gwyliaidwriaeth Cartref** - does yna ddim consŷrn gwirioneddol ynghylch ymddygiad gwrthgymdeithasol neu droseddol o fewn y gymuned ond fe ystyrir Cynllun Gwyliaidwriaeth Cartref yn anghenraid pwysig.
- **Blwch Postio** - mae angen blwch postio ger Delfan, Maenclochog.

Cynigion Newydd (2007)

- **Agor mwy o hawliau tramwy / llwybrau / llwybrau ceffyl**
- **Gweithredu cynigion Astudiaeth Llwybr Amldefnyddwyr**
- **Cyflwyno ailgylchu plastigion i'r cymunedau**
- **Sicrhau bod CSP yn dosbarthu biniau compostio i'r cymunedau**
- **Gostwng ormodedd goleuadau diogelwch Ysgol Maenclochog**
- **Annog ailddefnyddio a thrwsio pethau**
- **Ystyried esiamplau lleol a phrosiectau amgylcheddol cynaliadwy**

5. CLUDIANT a PHRIFFYRDD

Sylwadau

Mae'r astudiaeth `Cynllunio Ein Hyfory` wedi nodi nifer o faterion yn ymwneud â chludiant a phriffyrdd ym Maenclochog. Mae yna faterion sydd o gonsŷrn i unigolion yn cael eu nodi obry ond mae yna wrthdaro gwaelodol rhwng cynnal cymuned gyfeillgar a chreu pentref diogel ar gyfer cerddwyr. Mae prinder palmentydd priodol ar gyfer y preswylwyr, a phlant yn mynd a dod o'r ysgol yn arbennig, yn achosi cryn bryder ymhlith teuluoedd. Yn 2007 mae 'Llwybr Diogel i'r ysgol' yn cael ei greu ym Maenclochog sydd wedi ei ddylunio i annog mwy o bobl i adael eu ceir gartref yn hytrach na gyrru'r siwrnai fer i'r ysgol.

Mater o gonsŷrn hefyd yw cyflymder trafndiaeth sy'n mynd trwy bentref Maenclochog. Mae'r trigolion eisoes wedi tanlinellu'r angen

i gyflwyno dulliau o arafu trafndiaeth ac o'r farn y byddai hyrwyddo hynny yn creu amgylchedd mwy cyfeillgar i gerddwyr.

Cynigion

Cyfredol:

- **Palmentydd** – ar hyn o bryd, er bod y “ Llwybr Diogel i'r ysgol’ yn darparu gwelliant a groesewir i'r sefyllfa, does dim palmentydd o ogledd pentref Maenclochog i'r man sydd uwchben yr ysgol; hefyd, does dim palmentydd o dde'r pentref cyn belled â gwaelod y cilcyn glas, lle mae cornel ‘Step-In’ yn creu consŷrn pellach am ei fod yn fan tywyll. Dyw plant ddim yn medru/yn cael seiclo i'r ysgol am nad oes yna lwybr seiclo. Y bwriad yw creu llwybr seiclo diogel i'r ysgol a'i wneud yn rhan o'r cynllun palmentydd arfaethedig. Mae plant yn cael eu cludo i'r ysgol mewn ceir ac mae hynny yn ei dro yn creu tagfeydd ar adegau prysur yn y bore a'r prynhawn.

I'w datblygu:

- **Arafu trafndiaeth** - mae arwyddion 30mya i'w gweld wrth ddod i mewn i bentref Maenclochog o bob cyfeiriad ond mae'n amlwg nad yw'r rhain yn ddigonol i dorri cyflymdra trafndiaeth. Mae trafndiaeth gyflym hefyd yn gonsŷrn ym mhentref Rosebush, ac awgrymir symud yr arwydd cyflymdra presennol i ochr arall y bont er mwyn sicrhau fod gyrwyr yn ei weld. Hefyd, nodwyd bod angen ymchwilio er mwyn codi arwyddion triongl “**Plant**” a “**Ceffylau**” ym mhentre' Rosebush. Gellid cyflwyno amrywiaeth o ddulliau arall o arafu trafndiaeth megis peintio rhybuddion cyfyngiadau cyflymdra ar wyneb y ffordd, peintio cynlluniau yn rhoi'r argraff fod y ffordd yn culhau a defnyddio lliwiau gwahanol ar wyneb y ffordd i dynnu sylw'r gyrwyr.
- **Croesffordd Eden, Llan-y-cefn** – mae damweiniau'n digwydd ar y groesffordd yma'n gyson am ei bod yn gul. Mae trigolion lleol wedi nodi'r angen i symud sied sydd ar y groesffordd er mwyn llydanu'r ffordd a gwella gallu gyrwyr i weld.
- **Llydanu'r ffordd B4313** - nodwyd bod angen llydanu'r ffordd B4313 (rhwng Maenclochog a Llan-y-cefn) mewn sawl man, yn arbennig ger y fynwent. Dylai'r ffordd o leia godi i safon heol dosbarth 'B'.
- **Croesffordd Bigni, Llan-y-cefn** – mae angen cyfyngiad cyflymdra o 30mya ar hyd y ffordd B4313 ger croesffordd Bigni er mwyn arafu trafndiaeth yn ogystal â gosod golau stryd o gwmpas y gysgodfa'n bws. Gofynnir hefyd am osod arwyddion ‘**Araf**’ a ‘**Gwartheg yn Croesi**’ er mwyn rhybuddio gyrwyr.

- **Twmpath** – mae'r darn o ffordd ger Twmpath yn rhy gul i gerbydau fynd heibio ei gilydd ac felly bwriedir creu darnau i alluogi cerbydau i basio ei gilydd.
- **Goleuadau a Hebryngydd Ysgol** – mae'r ardal ger mynedfa Ysgol Gymunedol Maenclochog yn cael ei hystyried yn beryglus o ran damweiniau posib ac er mwyn lleddfu'r broblem yma gofynnir am gael goleuadau a hebryngydd ysgol yno.
- Mae gosod **cwrbyn** tu fas i 'Village View' ym Maenclochog yn gwbl hanfodol am fod cerbydau eisoes yn torri'n dynn gan ychwanegu at y siawns o achosi damweiniau.
- **Cysgodfannau Bws** – nodwyd bod angen cysgodfa bws yng nghanol pentref Maenclochog.
- **Wyneb Ffyrdd** – ystyrir bod y rhain mewn cyflwr gwantan ledled y gymuned a byddai'r trigolion yn croesawu gwelliant.
- **Cludiant Cyhoeddus** – Mae prinder gwasanaethau cludiant cyhoeddus o fewn y gymuned ac mae'r preswylwyr wedi nodi'r angen i wella'r gwasanaethau cyfredol gan dderbyn eu bod yn briodol ac ymarferol o ran dibenion siopa ond yn anaddas o safbwynt teithio i ac o fangreoedd gwaith. Byddai dull cynnaladwy o gludiant cyhoeddus yn cael ei fabwysiadu.
- **Bws-mini Gymunedol** – tanlinellwyd bod angen cael bws-mini gymunedol ar gyfer preswylwyr a chymdeithasau'r gymuned. Mae angen hysbysebu cynllun 'Draig Gwyrdd y Preseli' yn yr ardal.

Cynigion Newydd (2007)

- **Darparu mesur/au i ostegu traffig ger yr ysgol, neu beth bynnag sy'n briodol**
- **Annog y defnydd o ffyrdd 'eraill' o deithio (heb ddefnyddio moduron)**
- **Gwella gwelededd traffig sy'n dynesu ar Groesffordd Eden, Llan-y-cefn**
- **Parhau i bwysu am lwybr ar Gornel Step-In.**
- **Parhau i gefnogi Draig Werdd y Preseli (bws cymunedol) yn ei hymdrechion i dorri i lawr effaith unigedd yn y gymuned wledig**

6. ECONOMI

Sylwadau

Ystyrir sicrhau cyfleoedd lleol ar gyfer hyfforddiant a swyddi yn bwysig gan breswylwyr cymuned Maenclochog. Mae prinder adeiladau addas ar gyfer dechrau busnesau yn ogystal â phrinder gwahanol fathau o fusnesau o fewn y gymuned. Mae'r siopau presennol yn brin, does dim llawer o gyfleodd i wario arian yn lleol

ac mae costau uchel cynhyrchion (yn arbennig tanwydd) o gonsŷrn mawr.

Mae cymuned Maenclochog wedi ei lleoli mewn ardal hynod o amaethyddol. Mae'r gymuned yn draddodiadol yn gartref i ffermwyr a thirfeddianwyr sgilgar a gwybodus, sy'n berchen ar ystod o brofiadau amaethyddol lleol yn cwmpasu ddoe a heddiw yn ogystal â meddu ar ddoniau cyhoeddus dylanwadol. Mae'r cyfleoedd am waith yn yr ardal yn brin a chyflogau yn gyffredinol yn isel. Mae pobol ieuanc ar hyn o bryd yn cael eu gorfodi i deithio ymhell, neu hyd yn oed adael yr ardal, i ganfod swyddi derbynol am nad oes fawr o ddewisiadau o ran gweithio'n lleol. Mae yna ddiffyg hyder o ran sefydlu busnesau newydd yn yr ardal ac mae cyfleoedd i rwyd weithio gyda phobol eraill yn ddifrifol o brin.

Yn 2006 cynhyrchwyd cyfeirlyfr busnesau lleol.

Cynigion

I'w datblygu:

- **Unedau Gweithdai** – ystyried darparu unedau gweithdai ar ran o safle maes parcio Maenclochog.
- **Cynhyrchiad Ynni Lleol** – bwriadir ymchwilio'r cynhyrchiad o ynni lleol, yn cynnwys nwy methan a chynhyrchu trydan hydro-electrig.
- Cyngor busnes ar gael yn lleol
- Annog sefydlu milfeddygfa o fewn y gymuned
- Sefydlu dulliau dosbarthu lleol ac annog masnachu lleol
- Defnyddio defnyddiau lleol wrth adeiladu
- Annog busnesau arlunio a chreffft e.e. gwaith coed a thurnio
- Ystyried sefydlu Cynllun LETS (Local Exchange Trading System)
- Annog cynhyrchu cnydau gwahanol trwy sefydlu ffermydd cydweithredol, ac annog cyfleoedd i ddatblygu ffermio organig
- Gwell defnydd o goedlannau/gelltydd
- Ystyried ailagor y chwareli llechi
- Cynnig mwy o ddarpariaethau marchogaeth a datblygu rhagor o lwybrau ceffylau
- Defnyddio twneli-poly i ymestyn y tymor ac ychwanegu at amrywiaeth cnydau

Cynigion Newydd (2007)

- **Annog busnesau i gynnig cyfleusterau i dwristiaid sy'n ymwneud â cheffylau, ac eraill**
- **Cefnogi datblygiad y grŵp busnes lleol**

7. TAI ac IECHYD

Sylwadau

Mae trigolion lleol yn ei chael yn anodd codi neu i brynu tai am fod cyflogau ar y cyfan yn isel. Ar wahân i nodi'r angen cyffredinol am dai fe nodwyd yn benodol yr angen am gartrefu fforddiadwy i bobol ieuanc sydd am brynu tai a chartrefu ar gyfer yr henoed.

Doedd darpariaethau iechyd o fewn y gymuned ddim yn cael eu hystyried yn arbennig o ddiffygiol er fe nodwyd rhai syniadau o ran gwelliannau posib.

Syniadau a gynigiwyd mewn amrywiol ddogfennau:

- Ystyried cyfleoedd i wella darpariaeth meddygon o fewn y gymuned
- Darpariaeth gofal plant
- Canolfan dydd i'r henoed
- Hysbysebu'r cynllun 'Prud-ar-Glud' yn yr ardal

Cynigion

I'w datblygu:

- **Datblygu Tai** - nodwyd bod prinder datblygiadau tai yn yr ardal. Mae angen datblygu tai cysgodol, cartrefu cyntaf, byngalos a thai ar gyfer yr henoed a'r anabl o fewn y gymuned.
- **Adeiladau Segur** – dylid adnabod unrhyw hen adeiladau sy'n segur yn y gymuned er mwyn eu defnyddio ar gyfer tai neu er lles yr economi leol.
- **Gwelliannau i'r tai cyfredol** – mae preswylwyr wedi nodi'r angen i wella'r cyfleusterau parcio oddi ar y strydoedd ac i ddarparu biniau sbwriel a biniau olwyn ar gyfer y trigolion.

Cynigion Newydd (2007)

- **Annog a chefnogi'r darpariaeth o gartrefi cyntaf ar gyfer pobl ifanc leol**
- **Annog a chefnogi'r ddarpariaeth o gartrefi ar gyfer yr henoed a'r anabl**
- **Annog gyriad i arbed ynni**
- **Gwahodd Galluogydd Tai Gwledig Cyngor Sir Benfro i siarad â'r gymuned**